

# 香南市 ため池ハザードマップ

香南市建設課 Tel 0887-50-3016

令和4年12月作成

## ため池ハザードマップの使い方

ため池ハザードマップは、大雨や地震などの災害により、万が一ため池が決壊した場合の備えとして、自分や家族の命を守るために役立てることを目的として作成したものです。

**1** 事前に浸水範囲や浸水深などを、家族で確認しておきましょう。

**2** 避難先・避難経路を考えておきましょう。

**3** 防災情報の入手先を確認しておきましょう。

### こんな時は要注意!! (ため池が決壊する危険性が高いです)

**大雨のとき**

大雨のとき、ため池の水位が上昇し堤防を越えた水の勢いによって堤防が浸食され、決壊することがあります。竹や流木が洪水吐の断面を閉塞させると、堤防を越流しやすくなり、浸食・崩壊の危険性は、一層高くなります。

**大地震のとき**

大地震のときに、ため池の堤防が異常な力を受け亀裂が生じたり、地盤の液状化により決壊する危険性があります。比較的小さな地震でも、堤防の内部に生じた亀裂などにより強度が低下し、水圧に耐えきれず決壊に至ることがあるので注意が必要です。

## 警戒レベル・避難行動と避難情報等

警戒レベル	避難行動等	避難情報等	警戒レベル相当情報(例)
警戒レベル5	災害が発生又は切迫している状況です。命の危険があります。直ちに安全確保してください。	緊急安全確保※1	国土交通省、気象庁、都道府県が発表 <b>警戒レベル5</b> 相当情報 ●大雨特別警報 ●氾濫発生情報 等
~~~~<警戒レベル4までに必ず避難>~~~~			
警戒レベル4 全員避難	災害のおそれが高い状況です。危険な場所から全員避難(立退き避難又は屋内安全確保)してください。	市が発令 避難指示	<b>警戒レベル4</b> 相当情報 ●土砂災害警戒情報 ●氾濫危険情報 等
警戒レベル3 高齢者等は避難	災害のおそれがあります。高齢者等は危険な場所から避難(立退き避難又は屋内安全確保)してください。*2	高齢者等避難	<b>警戒レベル3</b> 相当情報 ●洪水警報 ●氾濫警戒情報 等
警戒レベル2	避難に備え、ハザードマップ等により、自らの避難行動を確認しましょう。	気象庁が発表 洪水注意報 大雨注意報 等	▲これらは、住民が自主的に避難行動をとるために参考とする情報です。
警戒レベル1	災害への心構えを高めましょう。	早期注意情報	

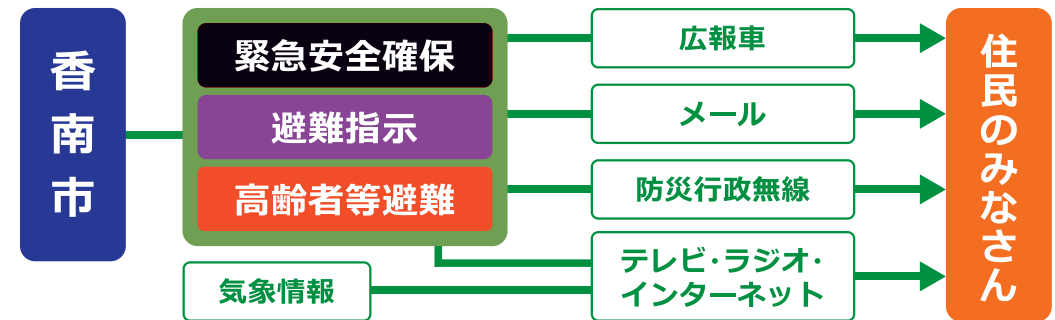
■各種の情報は、警戒レベル1~5の順番で発表されるとは限りません。状況が急変することもあります。  
 (※1) 災害の状況を確実に把握できるものではない等の理由から、警戒レベル5は必ず発令されるものではありません。  
 (※2) 高齢者等以外の人も必要に応じ、普段の行動を見合わせ始めたり危険を感じたら自主的に避難するタイミングです。

## ため池の異常に気づいたらすぐに連絡・通報! 緊急時連絡先

香南市	警察	消防
香南市役所 0887-50-3016	南国警察署 088-863-0110	香南市消防本部 0887-55-4141

## 情報の伝達経路

市からの避難情報は、右図のような経路で住民のみなさんに伝達されます。災害の発生が予想される状況では、正確な情報を収集し、適切な避難行動をとってください。



情報の入手先	香南市役所	気象庁
香南市の防災情報等 <a href="https://www.city.kochi-konan.lg.jp/">https://www.city.kochi-konan.lg.jp/</a>	全国の気象情報や災害情報等 <a href="https://www.jma.go.jp/jma/index.html">https://www.jma.go.jp/jma/index.html</a>	
こうち防災情報 <a href="http://kouhou.bousai.pref.kochi.lg.jp/">http://kouhou.bousai.pref.kochi.lg.jp/</a>	県内の気象情報等 <a href="https://www.data.jma.go.jp/kochi/">https://www.data.jma.go.jp/kochi/</a>	

## 避難の心得

いざという時のために、日ごろから避難に必要なものを整理し、避難の手順について話し合っておきましょう。

**状況により、すばやく避難しましょう**

事前に避難の準備を行い、危険を感じたら早めに避難しましょう。

**外出中の家族には連絡メモを残そう**

「どこどこへ避難する」といったようなメモを残しておくとうれしいです。

**防災メモを持とう**

高齢者や子どもは、事前に住所、氏名、連絡先などを記載したメモを用意し、身につけて避難しましょう。

**集団で助け合おう**

単独での行動は避け、近所の人たちと協力して避難しましょう。

**持ち出し品は最小限に**

非常持ち出し品は両手が自由に使えるようにリュックサックにまとめ、持ち出しやすい場所に保管しましょう。

**避難所では係の人の指示に従いましょう**

避難所に着いたら、係の人の指示に従い、住所、氏名を報告しましょう。

## ため池の役割

ため池は、大きな河川から離れた地域等で、農業用水を確保するために、水を貯めておく人工的な池のことです。

**水辺空間の形成** 都市化の進行や開発によって緑や水辺空間が減少する中、水に親しむことのできる場所を提供しています。

**農業用水としての役割** 古くから農業用水をため池に貯め、利用しています。

**防災としての役割** 大雨時の洪水調節や、火災時の防火用水としての役割があります。

