

農家のみなさん
私たちが
お手伝いします!

みんなで集落営農に 取り組みませんか?

農業を取り巻く環境は日に日に厳しくなっており、高齢化や後継者不足、遊休農地の増加など個々では解決できない問題がたくさんあります。しかし、こうした状況の中、国は農業政策の対象者を認定農業者に絞ってきています。

そこで注目されているのが**集落営農**です

集落営農は集団で農業を行うことで、ひとりではできないことを集落のみんなで協力し、解決していくとするものです。「個人では農地の貸し借りは難しいが、集落全体でなら請け負えるのでは?」と耕作放棄地を借り受けた例もあります。

集落営農を行うメリットは**3つ**

① 経営の効率化

高額な機械の共同利用や大型機械による農作業の効率化でコストが削減されます。また、農地の貸し借りや作業委託がしやすくなり、遊休農地を解消でき土地の利用促進につながります。

② 集落の活性化

話し合いの機会が増えることで集落の住民の連帯感が強まり元気な集落になります。

③ 農業政策の支援

集落営農組織を設立することで、認定農業者以外の農家の人も、国や県の農業政策にかかる支援事業を受けることができます。

こんな**声**を掛けてください!



ご要望があれば関係機関と一緒に ご説明に伺います!

問い合わせ
市役所 農林課 ☎ 57-7517
JA土佐香美 営農経営指導課 ☎ 56-2372
中央東農業振興センター ☎ 53-3039

香南市では 県やJA等関係機関と連携し、集落営農組織の育成について支援を行い、昨年は野市町の「本村防除組合」や「中ノ村防除組合」が組織されました。共同での農薬散布などを行い、今後の農業について話し合っています。集落の10年先、20年先も農業が続いていくように、今この時期に集落営農について考えてみませんか?

農地を借りたい! もっと規模を大きくしたい人は...

農地の貸借・売買は
高知県農業公社へ

農業公社とは?

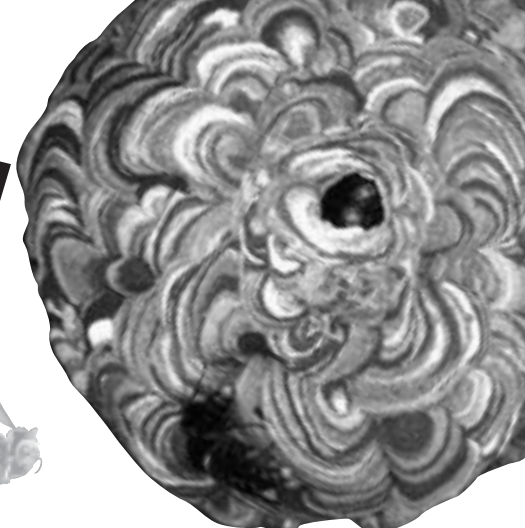
農地を買い入れ、または借り入れて、規模拡大や集団化をしたい農家に売ったり、貸したりすることのできる、知事が指定した営利を目的としない公的機関です。農地保有合理化事業なども、公的機関である県農業公社が仲介に入るので安心して売買・貸借できます。



問い合わせ 市農業委員会 ☎ 57-7519 市役所 農林課 ☎ 57-7517 高知県農業公社 ☎ 088-823-8618

スズメバチにご用心!

9月から10月はハチの活動が活発になります。ハチは害虫を食べってくれる益虫でもあり、種類によっては、危険度の低いハチもいます。しかし、スズメバチは、攻撃性が強くないへん危険です。もし、スズメバチが群がる巣に遭遇したら慌てず・騒がず・静かにその場を離れましょう。



コガタスズメバチの巣

ハチの習性を知る

- ◆ハチは黒色に対して激しく攻撃します。白や黄、銀色に対しては反応は弱くほとんど攻撃しません。
- ◆ヘアスプレーや香水、汗の臭いなどにも敏感に反応します。
- ◆横への動きに反応しやすいので、ハチを手で払ったり急に向きを変えるなどの動きは危険です。
- ◆狙われた時は、死角となるハチの真下に入ることで身を隠せます。
- ◆ハチは明るい方へ向かう習性があり、家の中や車に迷い込んだ場合は、そっとしておけば自然に外に出て行きます。

巣の見分け方

★スズメバチ

よく見られるコガタスズメバチ。巣が丸く側面にハチの出入口が1カ所。攻撃性が強く、ハチの数が数千匹に及び場合があります。(直径40~80cm)
※4月ごろから巣作りをはじめ翌年の1月ごろには、女王バチ以外はすべて死に絶えます。

☆アシナガバチ

お椀をふせたような形。攻撃性はそれほど強くないハチの数も数10匹。(直径6~12cm)

簡単にできる「スズメバチ捕獲器」

家の軒下などに巣を作るスズメバチ。被害を未然に防ぐために捕獲用の罠の作り方を説明します。

【材料】
2Lの空のペットボトルを用意

【窓を作る】
2cmの切り込みを作り中に押し込む

【誘因剤の作り方】
酒300ml・酢100ml・砂糖125gをよく混ぜてボトルに入れる

【設置場所】
樹木の直射日光が当たらないところにひもでつります

【仕掛ける時期】
捕獲器設置が一番効果的な時期は、4月~6月に女王バチが単独で巣作りしている時期です。9月~10月には働きバチが大発生し、次世代の女王バチを育成するため活動が活発になります。この時期に、捕獲器を設置すると、たくさんのスズメバチを呼び寄せることになり逆効果となってしまいます。来年の春に設置しましょう。

巣を駆除するとき

★スズメバチの巣の駆除は危険です。専門業者に駆除を委託しましょう。
※専門業者への問い合わせは、タウンページ職業別電話帳の「消毒業」欄でハチ駆除業者を検索!

☆アシナガバチの巣は、生活に支障がない場合、放っておいて大丈夫ですが、駆除する場合は、夜間や早朝にハチ駆除用スプレーを巣に噴霧し、その後に巣を根元から取り除きます。

刺されたときは

傷口を流水で洗い毒を出します。氷で冷やし、抗ヒスタミン軟膏を塗ります。(アンモニア水はハチ毒には効果がありません)また、刺された後でめまい・呼吸困難など症状がひどい場合は、ハチ毒アレルギーショックで死亡することもありますので、すぐに病院で治療を受けてください。

問い合わせ
環境対策課 ☎ 57-8508

ハチに目立たないよう
白い防護服を着て
作業しています

