

粗大ごみの分け方・出し方

再利用できるものはリサイクルをするなど、ごみの減量化にご協力ください。

手続き

本庁又は支所で手続きができます。

販売

本庁

自動券売機
7:00~19:00
(休日も購入可能)

記入

住所
氏名
※搬入者の住所氏名を記入

《ご注意》
手数料券用紙は感熱紙のため
長期保管により文字が消える
場合があります。

「身元証明」「車検証」を提示
「手数料券」を提出

搬入

**粗大ごみ
受入施設**

現金の取扱
はしません

処理
手数料

手数料はご自宅から受入施設へ持ち込む
手段1回毎の金額です。

| 区分 | 手数料 |
|-----------------------------------------------------------|-----------------------------|
| ①.徒歩・一輪車・自転車・自動二輪車 | 220円 |
| ②.リヤカー | 520円 |
| ③.軽乗用車・普通乗用車 (車検証最大積載量「-kg」のみ) | 1,050円 |
| ④.最大積載量 350kg以下の車両 (車検証最大積載量を確認) | 2,100円 |
| ⑤.最大積載量 351~1,000kg以下の 車両(車検証最大積載量を確認) | 4,190円 |
| ⑥.最大積載量 1,001~2,000kg以下の 車両(車検証最大積載量を確認) | 8,380円 |
| ⑦.最大積載量 2,001kg以上の車両 による搬入1台につき、最大積載量 が1,000kg増える毎に | ⑥の区分の手数 料に4,190円ず つ加算 |

手数料券発行

支所

窓口
平日8:30~17:15

支払い

取扱金融機関又は会計係
※四国銀行・高知銀行、高知県農協

「身元証明」
「車検証」
を提示
「手数料券」
を提出

《ご注意》四輪自動車で持ち込まれる方は、必ず「車検証」の「最大積載量」欄を確認し、手数料券を購入してください。
手数料券の区分が異なっている場合は、お手数ですが、再度、新しい手数料券を購入してください。
(使用できなかった手数料券は、後日使用するか、環境対策課又は支所で払い戻し手続きをしてください。)

利用
できる方

- ・香南市に住民票を有する方 ・10才未満の子どもは、入場できません。
- ・香南市に住民票を有する方から委任を受けた親族(許可申請書が必要)
- ※様式は、環境対策課又は支所にあります。

受入場所

●各施設の受入日・受入時間(香南市民なら、どこの受入施設にも持ち込みできます。)

| 受入施設 | 住所 | 受入日 | 受入時間 |
|-----------------------------|-----------------------|----------------------------------------------------------------------------|-----------------------------------|
| 香我美町 (香南企業 駐車場) | 香我美町徳王子 2847番地1 | 毎月第1土曜日 から 始まる 土・日 | 8:30~12:30 |
| 夜須町 (夜須支所 西側) | 夜須町坪井218番地1 | 毎月第1土曜日 から 始まる 土・日 | 8:30~12:30 |
| 赤岡町 (赤岡運動広場 西側) | 赤岡町1269番地1 1270番地1 | 毎月第2日曜日 から 始まる 日・月 | 8:30~12:30 |
| 吉川町 (吉川みどり保育所 北側) | 吉川町吉原45番地2 | 毎月第2日曜日 から 始まる 日・月 毎月第3土曜日 から 始まる 土・日・月 | 7:30~12:30 (3月・4月・12月は16:00まで) |
| 野市町 (西佐古一般廃棄物処分場) | 野市町西佐古 432番地2 | ※覆土工事等実施の為、当面受入を中止しています。 中止期間中は代替施設として香我美町・夜須町・赤岡町・吉川町 の受入施設をご利用下さい。 | |

○年末年始の受け入れは、「広報12月号」でお知らせします。

- 手数料券は、居住区域を問わず本庁又は支所で購入できます。
- 手数料の払戻しは、**現年度分**のみです。
【本庁購入分】環境対策課で、現金を返金
(「手数料券」を持参)
【支所購入分】支所で、還付請求手続き後、後日、
口座へ振込み
(手数料券、印鑑、通帳を持参)

一般家庭から出るごみで、主に次の品目が粗大ごみの対象です。《ご注意》 事業系ごみは、受入れできません。

受入品目

| 区分 | 品目例 | 区分 | 品目例 |
|---------|------------------------------------------------------------------------------------|----------|------------------------------------------------------------|
| 家電製品 | 掃除機、扇風機、炊飯器、電話機、レンジ、ミシン、ステレオ、ラジカセ、ドライヤー、ポット、ビデオデッキ、ワープロ など | 布製品 | 布団、まくら、じゅうたん、座布団、座椅子など ※衣類は資源袋に入れて布類の収集日に出してください。(9頁参照) |
| 金属類 | ストーブ、金庫(耐火性除く)、脚立、ファンヒーター、物干し竿、自転車、三輪車、ガスコンロ、傘、スチール製のイス・机、スチール製ベッド(スプリングマットレス除く)など | ガラス類陶磁器類 | 板ガラス、ガラス製のコップ・皿、茶碗、きょうす、湯のみ、土鍋、鉢など |
| 木製品 | タンス、木製のイス・机、コタツ、本棚、食器棚、下駄箱、まな板、木製ベッド(スプリングマットレス除く) など | 水銀含有物 | 水銀電池、乾電池類、蛍光灯、鏡、温度計、体温計 など |
| プラスチック類 | おもちゃ、バケツ、プランター、衣装ケース、風呂ふた、じょうろ など | その他 | グローブ、電球、ソファー、耐熱性のビン、化粧ビン、使い捨てライター など |

○粗大ごみは、香南市指定ごみ袋に入れる必要はなく、受入施設では係員の指示に従い区分毎にごみを分けて出してください。

○電池類は本庁舎1階、各支所、ふれあいセンターに設置している回収ボックスもご利用できます。

《ご注意》 ・ごみステーションに出せる「燃えるゴミ」「資源ごみ」と、市で収集できないごみ(12頁参照)は、粗大ごみには出せません。

【出せない物】エアコン、テレビ、冷蔵庫、冷凍庫、洗濯機、衣類乾燥機、パソコン、スプリングマットレス、タタミ、ピアノ、オルガン、建具類、丸太木、バッテリー、瓦、コンクリートブロック、レンガ、タイヤ、医療具、バイク、便器など

受入施設位置図



【粗大ごみの個別回収】

高齢者や障害のある人だけの世帯で、粗大ごみ受入施設に持ち込めない方を対象に、市では6月と12月の市内一斉清掃で個別回収を実施しています。

○手数料:1,570円(一世帯につき)

○手続き窓口:環境対策課又は支所

※詳細内容は、実施月の前月広報などでお知らせします。

市で収集しないごみ

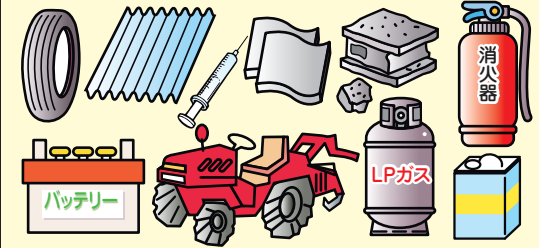
ごみステーションに出してはいけません

販売店や専門の処理業者に依頼してください

| | |
|---------------|----------------------------------------------------------------------------------------------------------|
| 家電4品目 | エアコン、テレビ(ブラウン管・液晶・プラズマ式)、洗濯機・衣類乾燥機、冷蔵庫・冷凍庫 |
| パソコン | PCリサイクルの対象となるパソコン |
| 適正処理困難物 | バイクなどのエンジン機械、自動車の部品、タイヤ、バッテリー、ドラム缶、耐火金庫、スプリングマットレス、ピアノ、オルガン、電子オルガン、消火器、うす、鋼材、注射器・針などの医療廃棄物、オイルヒーター、仏壇 など |
| 爆発や火災の危険があるごみ | LPガスボンベ、石油・ガソリンなどの鉱物性油 など |
| 有害性のあるごみ | 揮発油、農薬、劇薬類、薬品類、塗料缶、一斗缶 など |
| 一時大量ごみ | 引越しや家の増改築などにより発生するごみ(土砂、コンクリート、ブロック、廃材、浴槽、太陽ソーラー、流し台、瓦、畳、戸、建具 など)、多量の枝・草 など |
| 塩化ビニール製品 | ホースやパイプ、なみ板などの塩化ビニール製品 |
| 農業用ごみ | 農機具、農薬ビン、ハウス・園芸資材 など |
| 事業所ごみ | 商店、事務所、工場等の事業活動によって出るごみ |

リサイクル料金がかかります。(13ページ参照)

平成15年10月までに販売されたパソコンはリサイクル料金がかかります。(13ページ参照)



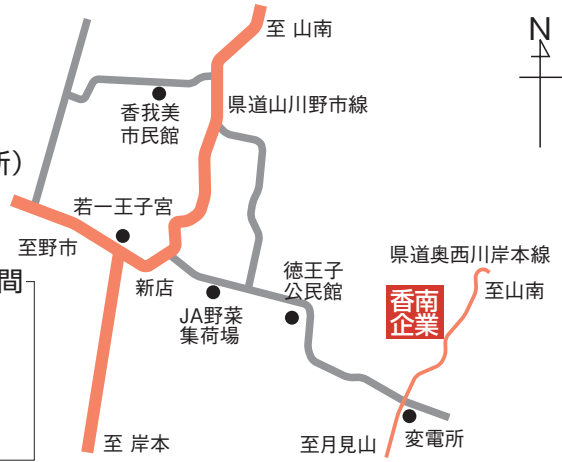
業務用指定袋 事業系一般廃棄物は、市の許可業者に委託し、許可業者から業務用指定袋を購入してください。

廃棄物処理業者への相談はこちらまで!

(有)香南企業

香南市香我美町
徳王子2847-1
TEL:55-4937(事務所)
FAX:54-3599

ゴミの持ち込み可能時間
毎週月曜日から
金曜日まで
10:00~11:30
13:00~15:30



不法投棄はやめて!

不法投棄を行った場合、5年以下の懲役若しくは、1,000万円以下の罰金、又はこの両方が科せられます。(産業廃棄物の場合は、さらに最高1億円が加算されます。)

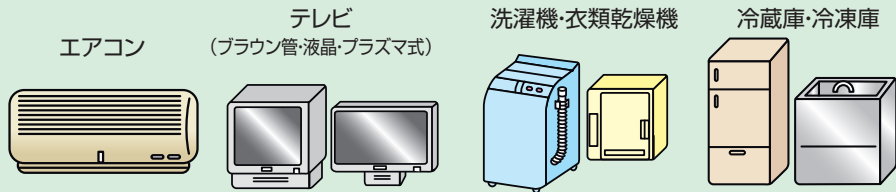
※不法投棄を目撃、発見したときは…

中央東福祉保健所 衛生環境課(電話:52-0004)
香南警察庁舎(電話:55-0110)に通報を!

家電4品目とパソコン

ごみステーションに出してはいけません

家電4品目(エアコン、テレビ(ブラウン管・液晶・プラズマ式)、洗濯機・衣類乾燥機、冷蔵庫・冷凍庫)にはリサイクル料金がかかります。



※液晶・プラズマテレビ、衣類乾燥機は、平成21年4月1日から家電リサイクルに追加

指定引取場所

※引き取りを依頼された場合には、収集運搬料金が別途必要です。

家電リサイクル券センターにお問い合わせください

※メーカーによってリサイクル料金が異なります
TEL.0120-319640

- 買った販売店、最寄りの電気店に引き取ってもらう場合。
→ リサイクル料金(税込)+運搬料(店によって料金が違います)
- 指定引取場所に、直接持ち込む場合。
→ リサイクル料金(税込)のみ。持ち込む際には、事前に郵便局でリサイクル券の購入が必要です。

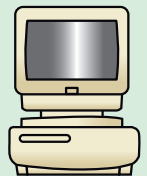
月～金 (奇数土曜日は営業)
AM9:00～PM4:30受入 (昼休みPM0:00～1:00)
荒井金属(株) 仁井田工場家電リサイクルセンター
高知市仁井田4601
TEL(088)837-3751 FAX(088)837-3750

月～金 ※土曜日は不定休
AM9:00～PM5:00受入 (昼休みPM0:00～PM1:00)
日本通運(株)高知支店
南州市三和琴平二丁目1638-4
TEL(088)865-8100 FAX(088)865-8119



PCリサイクルマークがないパソコンにはリサイクル料金がかかります。

平成15年10月から、家庭で不要となったパソコンは、パソコンメーカーが回収・リサイクルを行っています。不要パソコンは、メーカー等に電話、ホームページで問い合わせ、メーカー等の指定する方法で処理してください。自治体・販売店等での回収・申し込みの受付は行っていません。

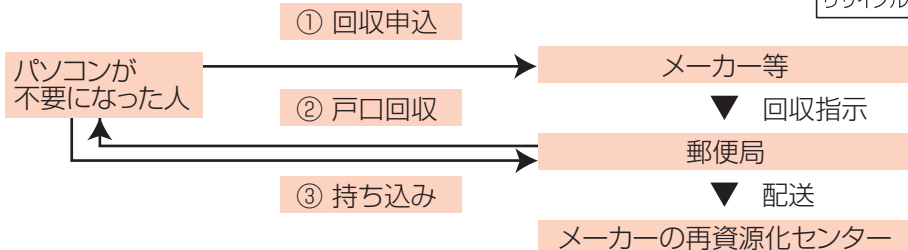


●平成15年10月以降に販売されたパソコン

PCリサイクルマークが表示され、リサイクル料金は購入時負担となっております。



●パソコンリサイクルの基本的な仕組み



●平成15年10月までに販売されたパソコン

下記のリサイクル料金の負担が必要です。(消費税抜)

| 品目 | リサイクル料金 |
|------------------------|---------|
| デスクトップパソコン本体 | 3,000円 |
| ノートパソコン | 3,000円 |
| 液晶ディスプレイ | 3,000円 |
| 液晶ディスプレイ一体型パソコン | 3,000円 |
| CRTディスプレイ | 4,000円 |
| CRTディスプレイ一体型パソコン | 4,000円 |
| デスクトップパソコン本体+CRTディスプレイ | 7,000円 |
| デスクトップパソコン本体+液晶ディスプレイ | 6,000円 |

※料金の支払方法等が異なる場合がありますので、メーカー等で必ず確認してください。

※メーカー等がパソコンと一体として販売したキーボード、マウスケーブル等の付属品はパソコンと一緒に回収されます。



■自作のパソコン等、メーカーがないパソコンの窓口

パソコン3R推進協会

TEL 03-5282-7685

FAX 03-3233-6091

URL <https://www.pc3r.jp>